

À VIVRE

O S E R L ' A R C H I T E C T U R E



HS#57

AVRIL
MAI
JUIN
2023

Festivals

Notre agenda spécial « architecture et paysage », pour ne rien manquer des rendez-vous incontournables de l'été!

Design

Mobilier, cuisines d'extérieur, piscines, toiles d'ombrage et pergolas : zoom sur les nouveautés outdoor 2023!

Escapades

Au cœur de la Provence ou sur l'archipel des Baléares, florilège de nouvelles adresses pour faire le plein de design.

NUMÉRO SPÉCIAL

Plein soleil

Douze projets d'architectes pour profiter pleinement de son extérieur



Paysagistes et designers

Conseils d'experts pour vivre au grand air

Aménagements outdoor

Toit-terrasses, jardins et patios aux quatre coins du monde

L 12186 - 57 H - F: 19,90 € - RD



ISSN 1665-7456

Jardins

secrets



p. 44

Diez + Muller

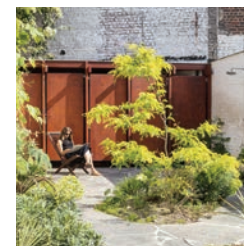
Renaissance urbaine



p. 54

**VEDEA Architecture
et Lionel Leotardi
Architecture**

Sérénité boisée



p. 62

Macadam atelier

Fenêtre sur cour



p. 74

DAHA

Éternelle évolution

p. 86

Regard de designer

Samuel Accoceberry

p. 88

Notre sélection

À l'abri des regards

p.94

Shopping

Déjeuner au soleil

Case study à la lyonnaise

En périphérie de Lyon, Véronique Descharrières et Lionel Leotardi ont étendu à même le sol une villa immaculée, toute de métal et de verre, au fond du parc de l'ancienne maison de Béatrice. De plain-pied sur le jardin qu'elle enveloppe et sur lequel elle s'ouvre entièrement, elle offre à sa propriétaire un parfait dispositif pour faciliter et égayer son quotidien. Le luxe de la perfection, mais sans ostentation.

TEXTE RAPHAËLLE SAINT-PIERRE – PHOTOS PHILIPPE ROGUET



Quasiment totalement opaque sur ses façades nord et est, la maison est ponctuellement percée de fentes vitrées de sol à plafond. Côté jardin, au sud et à l'ouest, une casquette vient se raccorder à l'enveloppe, prolongée au sol par la coursive. En complément de la protection solaire générée par la largeur de cet auvent, des stores permettent également de parer la surchauffe du vitrage.





Par son plan en L, la maison constitue une certaine intimité au sein même de son jardin, abolissant la frontière entre l'intérieur et l'extérieur de la villa. Pour optimiser l'insertion dans cet espace de nature, des fondations de type pilotis ont été privilégiées afin de limiter l'intervention sur les racines des arbres alentour.

Les maisons aux façades enduites et aux toits de tuiles de Tassin-la-Demi-Lune ne laissent pas deviner une villa, digne de la Californie, qui se cache derrière elles. Il y a quelques années, après le décès de son mari, Béatrice réalise qu'à 75 ans elle ne souhaite pas continuer à vivre seule dans une trop vaste maison, pleine de souvenirs et d'escaliers. Elle a l'idée de construire une nouvelle habitation au fond de son parc, à côté de sa piscine existante. Son objectif : vivre de plain-pied sur le jardin, Béatrice contacte alors l'architecte Véronique Descharrières qu'elle connaît depuis toujours. « Cette villa découle de l'expérience de sa commanditaire. Nous souhaitons lui permettre de vivre le mieux possible en vieillissant, sans se recroqueviller à l'intérieur ni être en rupture avec l'extérieur », explique cette dernière.

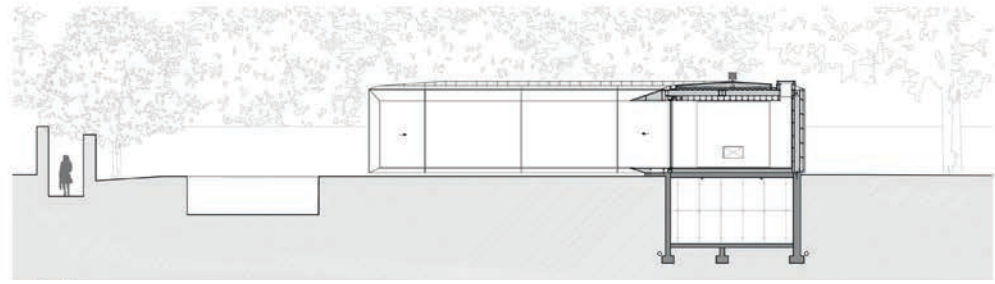
Invisible depuis la rue, le projet de 250 mètres carrés n'est pas soumis à des règles d'urbanisme contraignantes. En collaboration avec Lionel Leotardi, Véronique Descharrières applique sur l'herbe une équerre dont les deux parties sont légèrement décalées. Les façades sud et ouest sont totalement vitrées et ouvrent vers le jardin et sa piscine tandis que les façades nord et est, quasi aveugles, préservent l'intimité de la propriétaire. L'architecte choisit de construire la villa en acier, permettant un important travail de préfabrication et donc de précision. « Je suis fascinée par les case studies de Pierre Koenig à Los Angeles. J'ai essayé de retrouver la simplicité d'écriture de ces constructions métalliques des années 1950 qui conservent un

effet saisissant pour leurs habitants. » Après le montage rapide de la charpente métallique fixée sur une dalle de béton, une casquette mécanosoudée est assemblée par des petites grues autour d'un porte-à-faux. Ce cadre structurel en acier thermolaqué forme un auvent qui offre une généreuse coursive couverte et libère la façade de tout point porteur, permettant ainsi d'installer de grandes baies toute hauteur en évitant les effets de surchauffe. Des choix constructifs qui permettent de cadrer le paysage, le laissant pénétrer pleinement dans la maison.

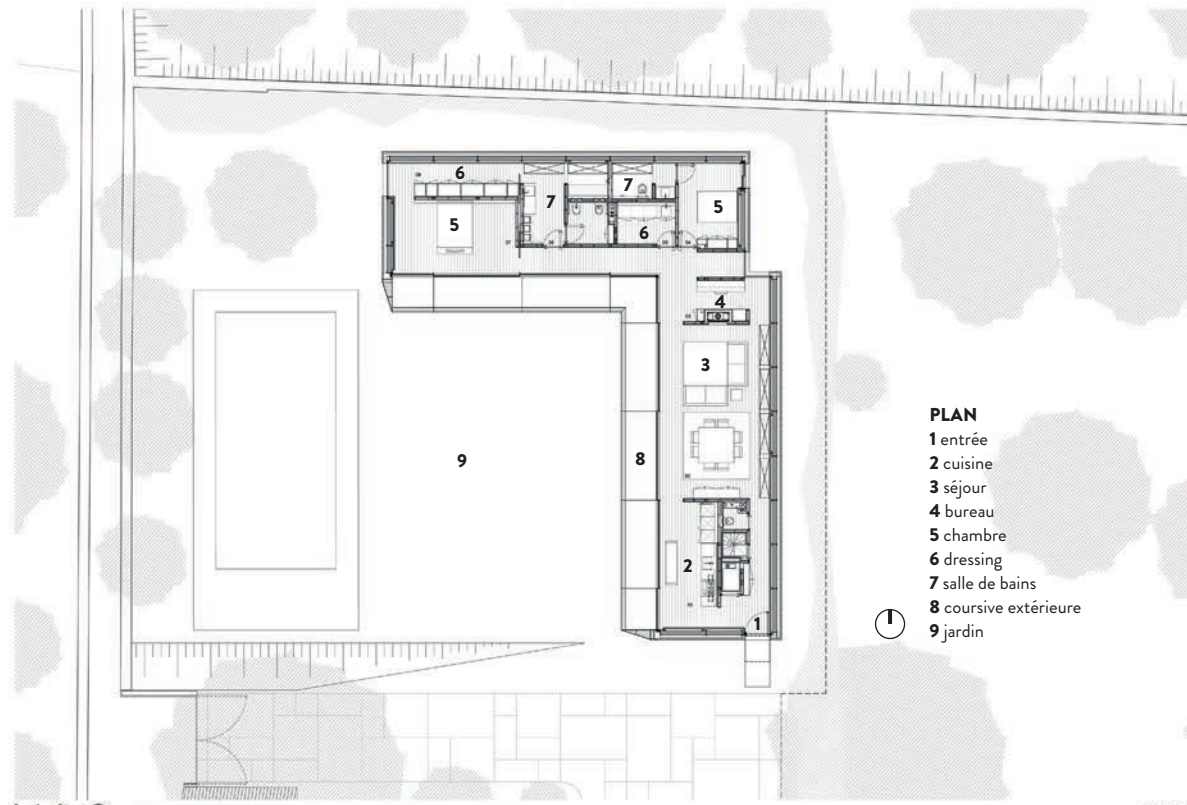
La prouesse de ce projet épuré au maximum tient aussi dans les imposants modules de verre dont les châssis couissent sur des rails avec des patins. Lionel Leotardi a mis au point les détails pour caler au millimètre près les plafonds et les seuils, afin que tout soit d'une fluidité absolue. « Nous avons aussi travaillé avec Béatrice pour qu'elle puisse manœuvrer elle-même ces baies en faisant contrepoids avec son corps. » Un bac acier, sur lequel du béton a été coulé pour apporter une meilleure inertie à l'ensemble, est alors posé sur la charpente. Une tôle micronervurée à fines ondes recouvre la toiture et les façades d'une teinte blanche uniforme, tombant comme un drapé et jouant avec la lumière. « En France, très peu d'architectes, à part Jean Prouvé, ont dédié des recherches techniques et architecturales à la maison individuelle en acier. Dans notre pays, la maçonnerie a pris le dessus... », constate Véronique Descharrières. Si bien que la villa se trouve à juste titre lauréate des Trophées Eiffel 2022, organisés par ConstruirAcier, dans la catégorie Habitat.



« Nous avons aussi travaillé avec Béatrice pour qu'elle puisse manœuvrer elle-même ces baies en faisant contrepoids avec son corps. », Lionel Leotardi, architecte



COUPE OUEST-EST



FICHE TECHNIQUE

architectes Véronique Descharrières
Architecte + Lionel Leotardi Architecture
www.vedea.archi
www.lionelleotardi.com
localisation Tassin-la-Demi-Lune (69)
livraison décembre 2021

études 1 an
travaux 1 an
surface 250 m²
coût des travaux 1250 000 euros
matériaux acier (structure) / tôle
micronervurée à fines ondes (enveloppe
extérieure) / aluminium (menuiseries) /

parquet en chêne de Panaget (revêtement
de sol) / Corian (plan de travail)
équipements luminaire LED / diffuseurs
SCHAKO / prises et interrupteurs
JUNG / peinture Laque Mate de
Ressource Peintures

