

RÉNOVATIONS LE CHANGEMENT, C'EST MAINTENANT!

Quand les architectes
repensent maisons
et appartements...

DESIGN

Beau ou
responsable :
et pourquoi pas
les deux ?



ÉVASION ARCHITECTURALE

Balade dans
Copenhague

CUISINES OUVERTES

Conseils et
cas pratiques!

À DÉCOUVRIR AUSSI...

Les plus beaux
cabinets de curiosités

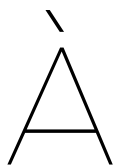




À DÉCOUVERT

Comment s'amuser des situations? Comment se croire dedans quand on est dehors? Et dehors, dedans? Au risque de s'y perdre, Romeu Ribeiro et José Pedro Marques, les associés de l'agence portugaise REM'A ont créé l'originale Casa A, comme une subtile déclinaison d'espaces extérieurs.

TEXTE JEAN-PHILIPPE HUGRON | PHOTOS IVO TAVARES STUDIO



À l'origine, une situation banale ou presque, une parcelle libre dans un quartier résidentiel de Guimarães, au nord du Portugal. Ici et là, des maisons individuelles forment un «*environnement dense*» selon les architectes. Le terrain proposé n'est pas, non plus, exceptionnel. Il est, de surcroît, marqué par une pente ingrate. Alors *Fuck the context!* Au regard d'une proposition qui «*mutile*» ouvertement la géographie, REM'A n'est pas si loin de l'adage – un tantinet vulgaire mais non moins efficace – de cet autre Rem, batave cette fois-ci, Rem Koolhaas. Le duo portugais a donc usé de sa liberté pour imaginer des plans allant bien au-delà de la simple question du génie du lieu. Ils ont même eu l'intelligence d'un subtil jeu géométrique et d'un curieux trouble sémantique.

Retour sur la méthode. Les deux associés ont, tout d'abord, tracé un rectangle. In situ, ils l'ont creusé. Du vide devait naître la maison. En bas, salon, cuisine, salle à manger. En haut, en rez-de-jardin, chambres et salles de bains, le tout au sein d'un volume compact, légèrement décalé en plan. «*Ces intentions sont nées de préoccupations liées à la nature du ter-*

rain et aux impératifs de vie privée de nos clients», expliquent les architectes. En d'autres termes, ils déclinent les thèmes de la pente et de l'intimité.

«*Divisée en deux étages, la Casa A s'articule autour de deux utilisations distinctes*», préviennent-ils. L'une serait «*endogène*», l'autre «*exogène*». Selon un rythme binaire, Romeu Ribeiro et José Pedro Marques aiment, au-delà des mots, jouer des espaces extérieurs selon une stratégie de... détournement. Si les uns sont logiquement dehors... les autres sont étrangement dedans.

Au niveau bas, les deux situations prévalent. Côté piscine, la façade vitrée s'ouvre entièrement au point de disparaître. Les baies, une fois coulissées et cachées dans le mur, ne laissent plus aucune frontière venant distinguer l'intérieur de l'extérieur. À l'arrière de cet espace à vivre, les deux concepteurs profitent de la pente pour créer deux patios introvertis, l'occasion d'un dehors plus intime... donnant même l'impression d'un dedans. Idem à l'étage; cachée derrière les murs «*aveugles*» d'un volume «*pur*» habillé de bois, le duo continue ce trouble en retranchant une spacieuse terrasse, certes sans vue, mais à ciel ouvert, éclairant ainsi les chambres tout en protégeant l'intimité nécessaire. C'est en somme, être à l'extérieur mais entre quatre murs, ou l'art de vivre... à découvert.

Cette maison aux airs de puissant monolithe est faite de béton. Le volume supérieur est cependant habillé de lames de bois traité thermiquement. Plus stables et plus résistantes, leur teinte est aussi plus sombre. Le calepinage en biais doit évoquer, aux dires des concepteurs, l'idée d'un «nid».



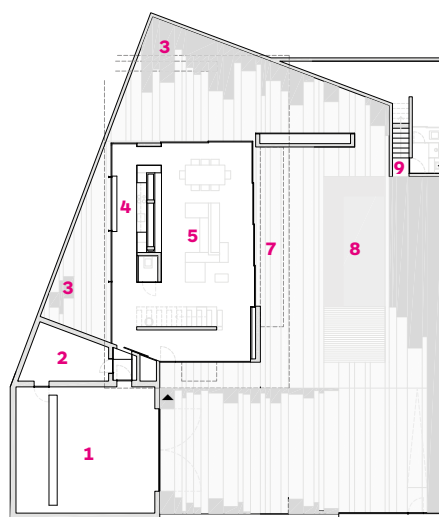
La maison a été pensée pour entretenir le flou entre intérieur et extérieur. Seuls les rails de baies coulissantes, si parfaitement intégrés au sol, trahissent la possibilité d'une frontière autrement plus tangible...





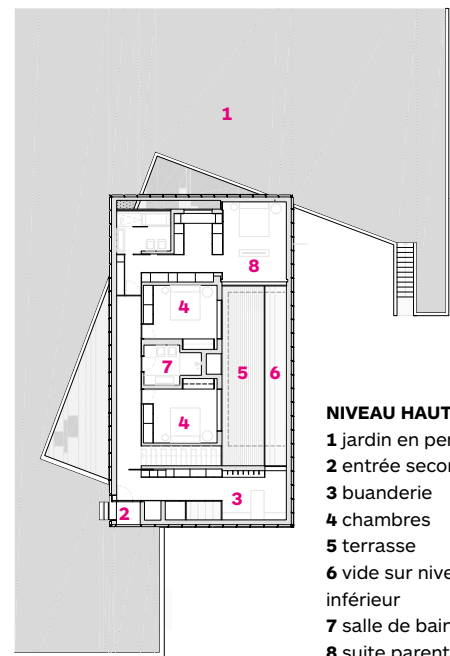
NIVEAU BAS

- 1 garage
- 2 cellier
- 3 patios à ciel ouvert
- 4 cuisine
- 5 salon / salle à manger
- 6 terrasse couverte
- 7 terrasse
- 8 piscine
- 9 accès jardin niveau haut



NIVEAU HAUT

- 1 jardin en pente
- 2 entrée secondaire
- 3 buanderie
- 4 chambres
- 5 terrasse
- 6 vide sur niveau inférieur
- 7 salle de bains
- 8 suite parentale



TRANSITIONS DÉCORATIVES

Portes, verrières, fenêtres et autres ouvrants : les éléments de transition offrent aujourd'hui des niveaux de performances thermiques, acoustiques et de sécurité de haut niveau. Et comme leur intérêt réside aussi dans leur capacité à proposer des solutions décoratives ou d'intégration ouvertes et souples, les fabricants multiplient les options : mixer les matériaux, colorer différemment les faces d'une menuiserie, imprimer des motifs numériquement... tandis qu'un soin particulier est apporté à l'invisible : dormants ou châssis cachés, montants d'une absolue finesse, etc. Enfin, parce que chaque détail compte, les poignées deviennent des éléments décoratifs à part entière. Sélection non exhaustive... mais inspirante !

TEXTE ET SÉLECTION MAËLLE CAMPAGNOLI





1. HYLINE 40 Couissant aluminium minimaliste avec haut niveau de performance thermique, acoustique et d'étanchéité (Hyline). Meneau central de 18 millimètres. Modèle disponible avec motorisation, fermeture automatique, serrure électromagnétique et ventilation contrôlée grâce à une position entrebâillée, en couissant d'angle ou à galandage, avec un nombre de vantaux illimité et de nombreuses finitions (laquage RAL, texturé, imitation bois, etc.). Photo : triplex à Sao Paolo, Bernardes Arquitectura. Prix selon devis. www.hyline-bs.fr

2. Velux Integra® Fenêtre de toiture à projection motorisée de très grand format, avec ouverture complète à 45 degrés (Velux). Peut être associée à une fenêtre fixe en partie basse pour maximiser les apports de lumière. Couplé à l'application Velux Active with Netatmo, le système permet de gérer la ventilation et la circulation de l'air intérieur. Prix sur devis. www.velux.fr